

BILANCIO DI SOSTENIBILITÀ 2022

AMBIENTE S.P.A.



Indice

Lettera agli Stakeholder	5
Il 2022 in breve	7
Società Benefit	9
Chi siamo	11
Organigramma	13
Attestazioni e certificazioni (2022)	14
Associazioni	15
Aree di Attività	16
Sostenibilità e Innovazione	17
Industria... ..	18
...ed energia.....	19
Infrastrutture.....	20
...e territorio	21
Bonifiche Ambientali.....	21
ESG	23
Environmental.....	23
Energia	23
Energia rinnovabile	23

Emissioni di gas ad effetto serra	24
Consumi idrici.....	24
Gestione dei rifiuti	25
Social	26
Occupazione.....	27
Salute e Sicurezza dei Lavoratori	27
Welfare Aziendale.....	28
Diversità e Inclusione	29
Formazione	31
Governance.....	32
Anticorruzione	32
Catena di fornitura.....	33
Performance economiche.....	33
Attività di progettazione, ricerca e innovazione.....	33
Attività di sponsorizzazione e sostegno alle associazioni locali	34
Partecipazioni.....	35
Gli obiettivi di sostenibilità di <i>ambiente</i>	37
Attività a beneficio comune sviluppate nell'anno 2022	37
Impegni assunti per l'anno 2023	38
Nota metodologica	40
GRI Content Index.....	42



Lettera agli Stakeholder



L'esigenza per un approccio più sostenibile di fare impresa è oggi sempre più tangibile e la nostra posizione privilegiata di consulenti ce lo conferma ogni giorno.

I driver che portano le Aziende a intraprendere o a consolidare percorsi di sostenibilità sono spesso molteplici e diversificati: dalla pura ed encomiabile sensibilità personale dell'Alta Direzione o della Proprietà si passa ai più prosaici vantaggi in termini di rating creditizio promossi dai Direttori Finanziari o di miglioramento del branding caldeggiato dai Direttori Commerciali.

E sempre più spesso a queste motivazioni di carattere volontario si affiancano o addirittura si sostituiscono i vincoli normativi: la nuova Direttiva n. 2022/2464 riguardante la rendicontazione societaria di sostenibilità (Corporate Sustainability Reporting Directive – CSRD) è solo uno degli strumenti individuati dall'Unione Europea per dare respiro alla strategia del Green Deal. Ma altri sono già in essere o sono in arrivo (Tassonomia, CBAM - Carbon Border Adjustment Mechanism, CSDDD - Corporate Sustainability Due Diligence Directive, ecc.)

E in questo contesto va da sé che si creino ulteriori vincoli a cascata anche per i Soggetti meno sensibili o attenti al tema della sostenibilità: non di rado ci è stato chiesto supporto per intraprendere azioni sui temi della sostenibilità da Partner i cui Clienti hanno posto vincoli contrattuali imprescindibili basati sulla presenza in azienda di performance ESG ben determinate: carbon footprint di organizzazione, dichiarazione ambientale

di prodotto, sistemi per la gestione della parità di genere e molti altri ancora.

Se quindi è ormai ineludibile confrontarsi con il tema della sostenibilità anche per le piccole e medie aziende, la questione da porre è piuttosto come affrontare questa sfida: un errore di valutazione di tempi e modi può portare a disperdere risorse inutilmente o addirittura a conseguenze anche opposte all'obiettivo primario (accuse di greenwashing, rating ESG troppo bassi per essere pubblicati, ecc.). Ed ecco che l'imprenditore oggi è posto davanti a una nuova sfida: valutare quanto e come (perché ormai il se è dato per scontato) investire sulla sostenibilità. È una scelta che ha tutte le peculiarità del rischio di impresa classico, ma che oggi è declinato anche secondo tre piccole grandi lettere: ESG.

Per quanto ci riguarda non abbiamo dubbi: dalla nostra nascita come società oramai quasi quarant'anni fa, la sostenibilità nelle sue diverse sfaccettature e nella sua evoluzione è stata fondamentale per il nostro sviluppo.

Nel corso del 2022 abbiamo voluto concretizzare la nostra vocazione inserendo nel nostro statuto i nostri impegni per il beneficio comune, diventando Società Benefit. Continueremo quindi a mettere a disposizione di tutta la Comunità le nostre competenze per un futuro più sostenibile.

Patrizia Vianello
Fondatrice

Franco Rocchi
Presidente

Il 2022 in breve

Il bilancio dell'anno in esame riflette un periodo di significativo progresso e sviluppo per la nostra Società. In particolare, il 2022 ha rappresentato un'importante pietra miliare anche grazie all'accelerazione fornita dal percorso di attuazione del Green Deal europeo e dal Piano Nazionale di Ripresa e Resilienza (PNRR). Il contesto nazionale ed internazionale ha costituito un potente motore trainante per le nostre attività, catalizzando la domanda di servizi di consulenza orientati alla sostenibilità e aprendo nuove prospettive in un'ampia gamma di settori.



È stato evidente come il settore delle infrastrutture, che ha storicamente abbracciato la sostenibilità in un secondo momento rispetto ad altri, abbia sperimentato una crescita notevole in ottica sostenibile. L'integrazione della sostenibilità nella pianificazione e nell'implementazione delle infrastrutture è diventata oggi un imperativo, guidato dalle nuove direttive e normative, tra cui spicca il Regolamento 2020/852 dell'Unione Europea (c.d. *Tassonomia verde*).

Inoltre, in linea con il nostro approccio aperto all'innovazione, abbiamo ulteriormente potenziato il nostro settore di consulenza nel campo delle energie rinnovabili, con un focus particolare su fotovoltaico ed eolico. In particolare, questa espansione riflette la crescente importanza delle fonti energetiche pulite e il ruolo cruciale che esse svolgono nella transizione verso un futuro ecologicamente consapevole e sostenibile.

L'evoluzione del contesto ha, quindi, avuto un impatto tangibile sul nostro mercato, aprendo nuove opportunità, stimolando una maggiore richiesta di servizi altamente specializzati e rafforzando il nostro impegno verso la sostenibilità e la responsabilità sociale d'impresa, permettendoci consentendoci un'importante crescita.

Nel corso dell'anno, abbiamo perseguito una serie di iniziative volte a consolidare il nostro impegno, tra cui l'ottenimento della certificazione in materia di diversity e inclusion (UNI ISO 30415) e della certificazione etica SA8000, l'implementazione di un sistema di gestione per la parità di

genere allineato alla PdR 125:2022, e – da ultimo ma non per importanza – la trasformazione in società Benefit.

Infine, abbiamo anche ampliato il nostro sforzo nei confronti dei nostri dipendenti attraverso lo sviluppo di uno strutturato piano di welfare aziendale denominato “*Conciliambiente*” e realizzato in collaborazione con il Dipartimento per le Politiche della Famiglia, volto a supportare il nostro impegno per un ambiente di lavoro inclusivo e sostenibile.

Complessivamente, il 2022, terzo anno per cui redigiamo il nostro Bilancio di Sostenibilità, rispecchia l’impegno costante della nostra Società nell’affrontare sfide ambientali sempre più pressanti e nello sfruttare le opportunità emergenti per fornire soluzioni di consulenza all’avanguardia.

Guardiamo quindi avanti con determinazione, verso un futuro in cui la sostenibilità continuerà a guidare il nostro percorso.



Società Benefit

Nel 2022 abbiamo deciso di diventare Società Benefit, per interiorizzare nel nostro ordinamento e nella nostra mission gli impegni di beneficio comune che da oramai quarant'anni caratterizzano la nostra organizzazione. Una decisione che si è concretizzata a dicembre 2022 con la variazione del nostro Statuto.

Abbiamo sempre messo al centro della nostra strategia di crescita la sostenibilità, ma in un momento di grande cambiamento come quello attuale abbiamo deciso di impegnarci anche “su carta” adottando questa veste giuridica.



Oggi più che mai crediamo fermamente che privati e aziende siano chiamati a diventare attori chiave nel cambio di paradigma verso la sostenibilità cui stiamo assistendo a livello globale, prendendo una posizione netta e soprattutto fatta di azioni concrete.

SOCIETÀ BENEFIT

Le Società Benefit (SB) rappresentano un'evoluzione del concetto stesso di azienda: integrano nel proprio oggetto sociale, oltre agli obiettivi di profitto, lo scopo di avere un impatto positivo sulla società e sulla biosfera. Una Società Benefit è uno strumento legale che crea una solida base per l'allineamento della mission nel lungo termine e la creazione di valore condiviso.

Una Società Benefit è una società tradizionale con obblighi modificati che impegnano il management e gli azionisti a standard più elevati di scopo, responsabilità e trasparenza:

1) Scopo: le SB si impegnano a creare un impatto positivo sulla società e sulla biosfera, ovvero valore condiviso, oltre che a generare profitto; la sostenibilità è parte integrante del loro business model e le SB creano condizioni favorevoli alla prosperità sociale e ambientale.

2) Responsabilità: le SB si impegnano a considerare l'impatto dell'impresa sulla società e sull'ambiente, al fine di creare valore nel lungo periodo per tutti gli stakeholder dell'Azienda.

3) Trasparenza: le SB sono tenute a comunicare annualmente, sia verso gli azionisti sia verso il grande pubblico, e a riportare secondo standard di terze parti i risultati conseguiti, i loro progressi e gli impegni futuri verso il raggiungimento degli obiettivi di impatto sociale e ambientale determinati.

Le nostre azioni concrete si traducono nell'impegno quotidiano per creare un impatto positivo sulla biosfera, sia attraverso l'adozione di politiche interne di riduzione dei consumi e dell'inquinamento, sia attraverso la diffusione di servizi che garantiscano alle aziende clienti il raggiungimento di performance virtuose, funzionali a creare valore per le società stesse, per il pianeta e per la comunità.

Inoltre, promuoviamo costantemente l'empowerment e la valorizzazione delle competenze dei nostri dipendenti, mirando a creare un ambiente di lavoro sicuro, inclusivo e privo di qualsiasi forma di discriminazione.

A tutto ciò si aggiunge l'obiettivo, che di anno in anno rinnoviamo, di partecipare attivamente all'ideazione e alla diffusione di modelli, pratiche e sistemi economici rigenerativi e sostenibili, attraverso partnership con università, comunità locali, istituzioni e fondazioni, oltre alle partecipazioni a commissioni tecniche e gruppi di lavoro, master universitari e alle molteplici relazioni con gli enti del nostro territorio.

Scrivere "nero su bianco" i nostri impegni di sostenibilità vuole essere prima di tutto un segno tangibile di ciò che vogliamo lasciare in eredità alle future generazioni, non solo aziendali, ma anche della comunità locale. Ed è per noi un'ulteriore conferma che un modello di business basato sulla sostenibilità sia l'unica vera strada per uno sviluppo duraturo e sostenibile di *ambiente* S.p.A. e del mondo che ci ospita.



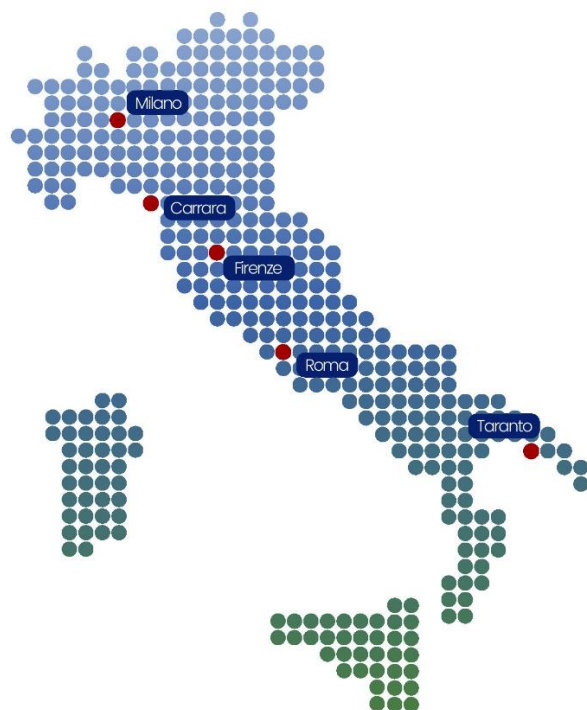
Chi siamo

ambiente S.p.A. è una Società italiana che opera nel campo della consulenza e dell'ingegneria ambientale. Nasce nel 1984 dalla volontà di un piccolo gruppo di giovani, guidato da Patrizia Vianello, di tradurre l'attenzione per l'ambiente in opportunità di sviluppo e vantaggio competitivo per le aziende clienti.



Oggi *ambiente* è una società per azioni composta da decine di esperti: ingegneri, biologi, geologi, agronomi, chimici, architetti, naturalisti, archeologi, ma anche economisti, legali, sociologi e tecnici competenti in materia di salute e sicurezza nei luoghi di lavoro e in tutte le tematiche ambientali.





ambiente NEL MONDO

Lavoriamo da più di venti anni sul mercato internazionale, in Europa, Africa, Oriente e Medio Oriente: Marocco, Albania, Malta, Croazia, Serbia, Kosovo, Montenegro, Seychelles, Cina, Turchia, Svezia, Sierra Leone, Lesotho, Congo, Malawi, Kenya, Ruanda, Svizzera, Arabia Saudita, Georgia, Ucraina, Grecia, Moldavia.

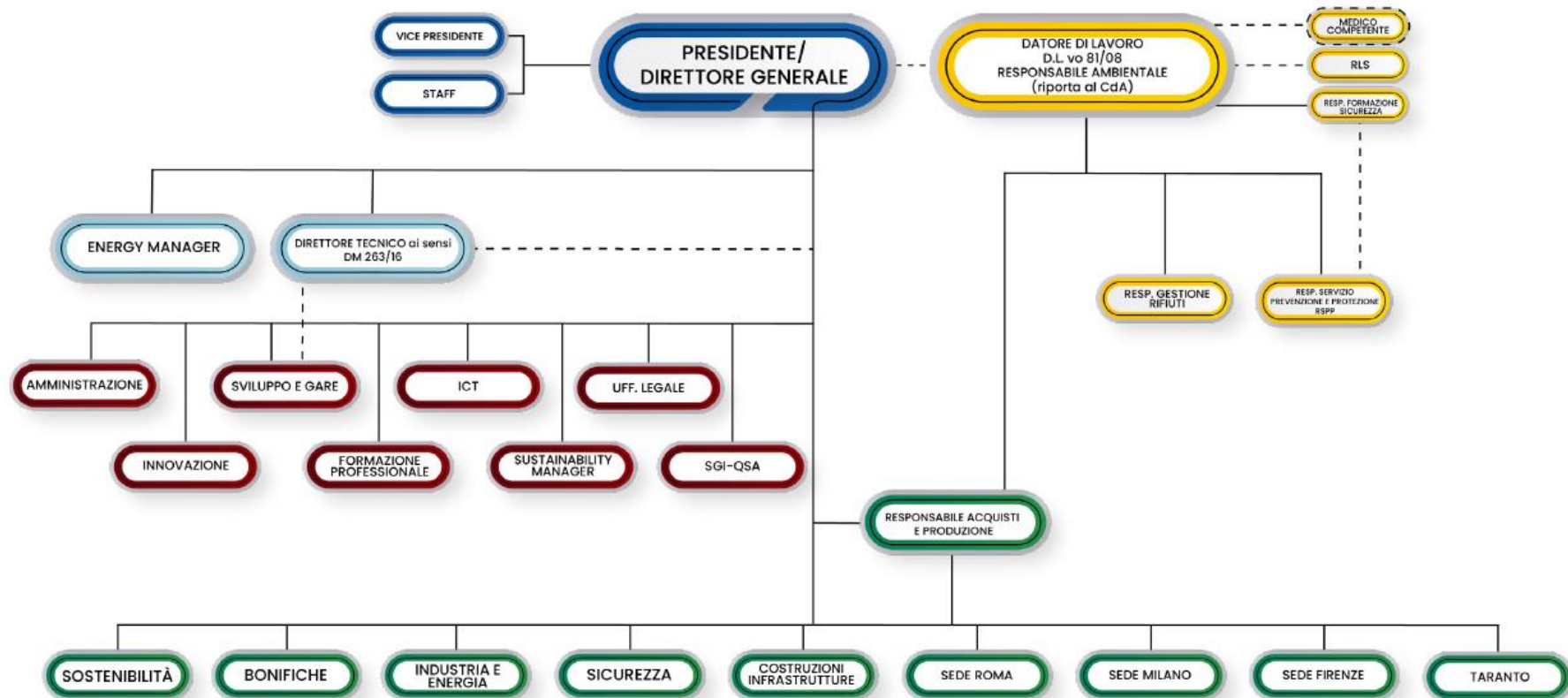
LE SEDI

Oltre alla sede storica principale, situata a **Carrara**, *ambiente* opera su tutto il territorio nazionale.

Milano, multidisciplinare e ampiamente diversificata, sull'impronta della sede principale; **Firenze**, importante asset produttivo nel settore infrastrutturale, ferroviario, tramviario ed aeroportuale; **Roma**, che si occupa di efficientamento energetico, progettazione ambientale nelle infrastrutture, *permitting* e valutazione degli impatti nei settori Oil&Gas e Servizi Pubblici; e **Taranto**, che segue buona parte delle commesse in area meridionale e insulare.

Ogni sede è organizzata in team multidisciplinari e interdisciplinari, in grado di dialogare con enti, autorità di controllo, amministrazioni pubbliche e società private e di portare a compimento i progetti e gli *iter* autorizzativi richiesti. *ambiente* offre su tutto il territorio nazionale concreta e fattiva risoluzione ai problemi dei propri clienti, grazie anche alla formazione continua dei tecnici, ed all'aggiornamento e all'investimento costante negli strumenti e nei software più adeguati.

Organigramma



Attestazioni e certificazioni (2022)

- Sistema di Gestione Qualità – UNI EN ISO 9001:2015
- Sistema di Gestione Ambiente – UNI EN ISO 14001:2015
- Sistema di Gestione Sicurezza – UNI ISO 45001:2018
- Diversità e Inclusione – UNI ISO 30415:2021
- Social Accountability (SA8000)
- Implementazione del modello organizzativo 231 (D.Lgs. 231/01)



Certified Social Accountability
SA8000:2014 n° GITI-693-SA



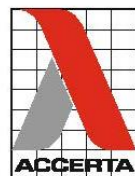
SA 8000

N. 21-051



ISO 9001 = ISO 14001
ISO 45001

Azienda certificate Iso 30415:2021
Human Resources Management



ACCERTA

- Albo Gestori Ambientali – Categoria 9 B
- Albo Gestori Ambientali – Categoria 8 C
- Attestazione SOA – Categoria OG 12 classe V
- Attestazione SOA – Categoria OS 20-B classe III bis

Associazioni



**Green
Building
Council
Italia**



Aree di Attività

L'organizzazione interna di *ambiente* si articola in quattro settori specializzati di consulenza.

Bonifiche Ambientali, che gestisce operazioni di messa in sicurezza d'emergenza e bonifica di siti contaminati e da riqualificare



Infrastrutture & Territorio, che cura tutti gli aspetti legati agli impatti ambientali e alle opere di prevenzione e mitigazione, dalle attività preliminari dell'analisi del territorio a tutte le fasi della progettazione ambientale

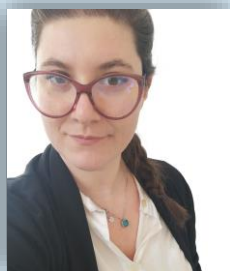


Industria & Energia, che si occupa di tutti gli aspetti legati all'impatto ambientale e all'inserimento nel territorio di insediamenti produttivi (chimici, petroliferi, minerari) e di servizio pubblico



Sostenibilità & Innovazione, che si impegna a fornire struttura e valore a quanto già messo in atto dalle aziende in termini di Sviluppo Sostenibile, a modificare i concetti a monte dei processi e dei progetti, supportando un cambiamento integrato che si estende all'operatività quotidiana





**Serena Pantera –
Comunicazione**

Per noi Sostenibilità significa promuovere pratiche di comunicazione che supportino la responsabilità sociale e la sensibilizzazione alle tematiche ambientali, sociali ed economiche, coinvolgendo gli Stakeholders interni ed esterni. Puntiamo a creare e a condividere best practices con impatti positivi e responsabili nel mondo.

Le sedi territoriali sono il cuore pulsante della nostra organizzazione, poiché riuniscono team di esperti provenienti da diverse discipline e con



variegate competenze. Questa diversità ci permette di fronteggiare le questioni più complesse in maniera completa ed efficace, affrontando le problematiche normative, tecniche e di sostenibilità con un approccio olistico.

Proprio questa visione olistica ci permette di collaborare attivamente con i nostri clienti in un percorso virtuoso di sviluppo continuo e sostenibile. In questo processo, trasformiamo l'attenzione per l'ambiente e il rispetto delle normative in nuove opportunità e in un maggiore vantaggio competitivo. Siamo al fianco del management aziendale, offrendo un supporto essenziale lungo il percorso operativo e di crescita, fino a

raggiungere e superare gli obiettivi strategici prefissati. In questo modo, ci impegniamo a essere un partner affidabile nella realizzazione degli obiettivi dei nostri clienti.

Sostenibilità e Innovazione



Affrontare il tema della Sostenibilità in modo significativo implica una trasformazione radicale non solo dei sistemi economici, ma anche dei modelli culturali, sociali e di comunicazione che governano la nostra

società. In questo contesto, il nostro impegno si estende ben oltre la semplice retorica. Dedichiamo anima e corpo a fornire una struttura solida e a conferire valore tangibile a ciò che molte aziende hanno iniziato a realizzare in termini di Sviluppo Sostenibile.

La nostra missione è quella di agire come catalizzatori del cambiamento, lavorando per modificare i paradigmi alla base dei processi e dei progetti. Non ci limitiamo a implementare iniziative sostenibili come mere addizioni, ma piuttosto miriamo a una riforma completa dei modelli operativi. Il nostro obiettivo è supportare una trasformazione integrata che permea l'intera operatività aziendale, un cambiamento che va oltre le buone intenzioni e si traduce in azioni concrete e significative.



**Maria Vittoria Selmi –
Sostenibilità e
Innovazione**

Nel settore "Sostenibilità" ovviamente tutto il nostro operato copre, a 360°, le molteplici sfaccettature di questo concetto. La Sostenibilità non è però un mero business; al contrario, quello che ritengo sia fondamentale è permeare, attraverso la sensibilizzazione, i principi della Sostenibilità nelle persone. In questo modo è possibile far comprendere come, spesso, alcune loro abitudini siano già un inizio di percorso di sostenibilità, non strutturato ovviamente, ma sulla cui base è possibile implementare un sistema vantaggioso per l'azienda, l'ambiente, le persone e la comunità.

Per farlo, collaboriamo strettamente con le aziende per ridefinire il modo in cui affrontano le sfide della sostenibilità. Insieme, cerchiamo di sgretolare i vecchi schemi di pensiero e promuovere nuove strategie, processi e progetti che abbiano la sostenibilità al loro centro. Questo richiede un impegno costante e una visione a lungo termine, ma è fondamentale per creare un futuro in cui la sostenibilità non sia un obiettivo isolato, ma una parte essenziale e inseparabile della nostra operatività quotidiana e dei nostri obiettivi.

L'innovazione è ciò che dà vita alle nostre iniziative. I nostri esperti tecnici vantano una vasta competenza e una ricca esperienza in una serie di ambiti legati alla ricerca e allo sviluppo.

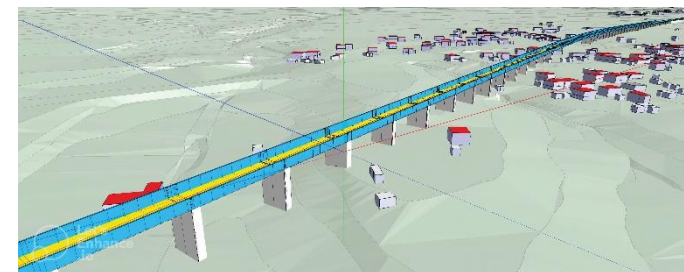
Industria...

Il nostro campo d'azione accoglie con determinazione ogni sfida legata all'impatto ambientale e all'integrazione armoniosa nel tessuto territoriale di insediamenti produttivi, che spaziano da quelli nell'ambito chimico, petrolifero e minerario a quelli dedicati ai servizi pubblici. Ciò che ci contraddistingue è la nostra capacità di concepire soluzioni olistiche che partano dalla radice del problema e si sviluppino in proposte complete, solide e sostenibili.

Nel cuore del nostro approccio risiede l'analisi di fattibilità tecnico-economica, un fondamento solido su cui costruiamo le nostre proposte. Questa analisi ci permette di valutare in modo dettagliato tutte le caratteristiche di ciascun progetto, prendendo in considerazione non solo gli aspetti finanziari ma anche quelli tecnici, ambientali e di sicurezza.

Le nostre competenze non si limitano alla mera progettazione; ci occupiamo dell'intero ciclo di vita di un progetto, sin dalla sua concezione iniziale fino all'ottenimento delle autorizzazioni necessarie per la sua realizzazione. Questo significa che coordiniamo e sovrintendiamo tutte le fasi del processo, assicurandoci che ciascun aspetto sia tenuto in considerazione.

In sintesi, il nostro



approccio integrato non si limita a creare progetti produttivi, ma mira a realizzare interventi che siano in armonia con l'ambiente circostante e che rispettino rigorosi standard di sicurezza. Inoltre, mettiamo in atto piani di sicurezza per gli impianti che presentano un rischio significativo di incidenti. La nostra esperienza in questo campo è cruciale per garantire la massima sicurezza in contesti potenzialmente pericolosi, contribuendo così a preservare la salute dei lavoratori e a proteggere le comunità circostanti.

In definitiva, ci impegniamo a sviluppare soluzioni complete e sostenibili che considerino attentamente gli aspetti ambientali, tecnici e di sicurezza, contribuendo al successo dei progetti e alla tutela dell'ambiente e della salute pubblica con modalità responsabili e proattive.



Settore agenti fisici

La sostenibilità nel settore dell'acustica ambientale e delle vibrazioni è un concetto essenziale che mira a gestire e mitigare l'impatto del rumore e delle vibrazioni sull'ambiente e sulla salute umana in modo responsabile, tenendo conto delle esigenze presenti e future, promuovendo al contempo uno sviluppo responsabile e a lungo termine.

...ed energia

Ci impegniamo attivamente a contribuire in modo significativo alla transizione energetica, con l'obiettivo di identificare opportunità che permettano di abbattere i costi e di ridurre gli impatti ambientali. La nostra

missione è basata su un approccio globale alla gestione dell'energia, comprendendo l'energy management, la generazione e la distribuzione di energia e la produzione industriale, adottando soluzioni sostenibili sia consolidate sia innovative.

In risposta alle strategie attuali dell'Unione Europea, che promuovono attivamente la produzione di energia da fonti rinnovabili come l'idrogeno, il solare e l'eolico, ci posizioniamo come partner strategici per le imprese impegnate in questa transizione energetica. La nostra expertise inizia con un'analisi rigorosa delle restrizioni ambientali e prosegue fino all'ottenimento delle autorizzazioni necessarie per il funzionamento degli impianti.

Non ci limitiamo a essere semplici osservatori, ma agiamo come guide e facilitatori nell'implementazione di soluzioni sostenibili ed efficienti. Questo ci consente di assistere le imprese in tutto il percorso, aiutandole a navigare tra le complesse regolamentazioni ambientali e adottando approcci innovativi per la produzione e la distribuzione di energia.

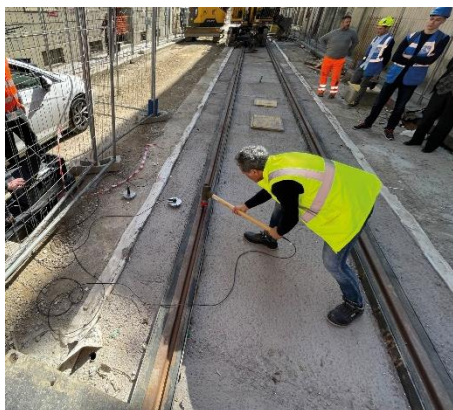
In questo contesto di rapido cambiamento, miriamo a costruire un futuro energetico più sostenibile, lavorando fianco a fianco con le aziende per garantire che le loro operazioni siano non solo in linea con le normative ambientali, ma anche all'avanguardia nella produzione e nell'uso di energia a basso impatto ambientale.

In ultima analisi, ci proponiamo di essere un partner strategico nell'agevolare la transizione verso un sistema energetico più pulito e

sostenibile, con benefici tangibili sia per l'ambiente sia per l'efficienza economica.

Infrastrutture...

Ci dedichiamo con impegno e competenza alla realizzazione di importanti infrastrutture, che abbracciano sia i settori dei trasporti, come autostrade, gallerie, porti ed aeroporti, sia quelli dei servizi pubblici. In questo processo, affrontiamo in modo completo tutti gli aspetti legati agli impatti ambientali e alle misure di mitigazione necessarie. Il nostro coinvolgimento inizia dalle fasi iniziali dell'analisi del territorio e prosegue lungo tutte le fasi della progettazione ambientale.



La nostra attività non si ferma alla progettazione, ma include anche il monitoraggio continuo delle attività di cantiere. Questo monitoraggio abbraccia una vasta gamma di parametri, tra cui analisi chimiche, misurazioni fisiche e valutazioni biologiche, allo scopo di garantire il rispetto delle normative e la massima sicurezza sul cantiere.

Inoltre, siamo esperti nella gestione degli aspetti autorizzativi legati al movimento e allo smaltimento dei materiali di scarto generati durante le

operazioni di cantiere. Questa parte critica del processo assicura la corretta gestione dei rifiuti e il rispetto delle leggi ambientali.



**Nicol Cucurnia –
Costruzioni e
Infrastrutture**

Costruire un'infrastruttura sostenibile significa, fin dalle fasi di progettazione, porsi essenziali domande a cui cercare di dare risposte: "Per chi sarà costruita?", "Dove?", "Come sarà costruita?", "Fino a quando?". Un'infrastruttura sostenibile deve avere come obiettivo quello di migliorare la vita delle comunità, deve sapersi integrare in armonia con ambiente, territorio e paesaggio, cercando anzi di valorizzarne le caratteristiche, e deve essere progettata con la finalità della riduzione degli impatti. Inoltre, costruire in modo sostenibile vuol dire pensare alle fasi di progettazione, costruzione ed esercizio, ma anche alle fasi di lungo termine quali la manutenzione e la dismissione, minimizzando i rifiuti e massimizzando i riutilizzi, assicurando la possibilità di una manutenzione duratura.

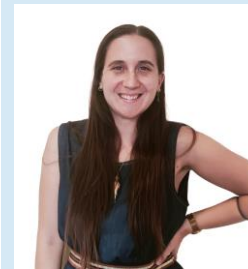
Il nostro obiettivo primario è fornire un supporto completo ai nostri clienti, garantendo che la realizzazione di grandi infrastrutture sia un successo tecnico ed ambientale. Siamo consapevoli dell'importanza di integrare in modo armonioso le infrastrutture nelle aree circostanti e di adottare misure proattive per preservare l'ambiente e la sicurezza durante tutte le fasi del progetto. In sintesi, il nostro impegno è quello di contribuire alla creazione di infrastrutture che migliorino la qualità della vita delle comunità e rispettino le esigenze dell'ambiente circostante.

...e territorio

La nostra visione del territorio è quella di un luogo di coesistenza armoniosa e di equilibrio dinamico tra comunità, attività economiche, infrastrutture e ambiente naturale. Riteniamo che per sviluppare un territorio in modo sostenibile sia cruciale acquisire una profonda comprensione delle sue caratteristiche naturali e delle influenze umane che lo plasmano.



Questo significa esaminare attentamente non solo la geografia fisica e la biodiversità del territorio, ma anche comprendere le dinamiche socioeconomiche, la qualità dell'ambiente ed il benessere delle comunità che lo abitano. Questa conoscenza approfondita è un prerequisito fondamentale per la pianificazione responsabile di tutte le attività economiche e dei servizi pubblici, così come per lo sviluppo complessivo della società.



**Giulia Esposito –
Costruzioni**

Vivere in un territorio sostenibile, nell'ambito delle infrastrutture, significa sviluppare un sistema armonico tra le opere civili e l'ambiente fisico e naturale, considerando non solo la valorizzazione del paesaggio e dell'ecosistema, ma ponendo anche la dovuta attenzione alla dimensione socioculturale del contesto in cui si opera.

In tal senso la realizzazione di un'infrastruttura va necessariamente modellata in funzione del territorio per conseguire, come obiettivo principale, l'efficienza della stessa e al contempo individuare la soluzione progettuale migliore sotto il profilo ambientale lungo il ciclo di vita: è importante ripensare alle infrastrutture in un'ottica di sostenibilità.

Ci impegniamo quindi a svolgere un ruolo attivo nella creazione di soluzioni integrate e sostenibili per lo sviluppo territoriale. Collaboriamo con le comunità locali e le parti interessate per sviluppare strategie che preservino l'ambiente, promuovano la salute pubblica e favoriscano l'equità economica.

Bonifiche Ambientali

Il principio cardine che guida da sempre la nostra attività è quello di fornire un servizio completo di risanamento ambientale, che copre l'intero spettro delle fasi coinvolte, dalla valutazione iniziale e la diagnosi della situazione, fino al collaudo finale della bonifica completata. Nei nostri interventi, ci

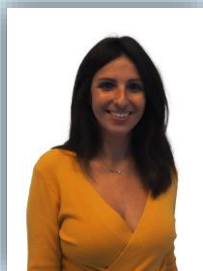
prendiamo cura di tutte le attività operative necessarie e garantiamo il rigoroso rispetto degli adempimenti normativi prescritti.



Il nostro obiettivo è fornire soluzioni chiavi in mano per la bonifica e la riqualificazione totale di siti contaminati e dismessi.

Ci impegniamo a realizzare interventi che non solo rimedino ai danni ambientali, ma

contribuiscano anche a migliorare la qualità dell'ambiente circostante e a promuovere la sostenibilità a lungo termine.



**Samanta Dantoni –
Bonifiche
Ambientali**

Per il settore siti contaminati l'applicazione dei principi della sostenibilità passa attraverso l'individuazione di soluzioni progettuali e operative atte a minimizzarne l'impatto ambientale e a considerare le conseguenze degli interventi sul comparto sociale ed economico. In tale ottica, sin dalla fase di progettazione degli interventi, è da promuovere l'applicazione di tecnologie sostenibili che tutelino la salute umana e l'ambiente e favoriscano il riutilizzo e la valorizzazione delle aree.

ESG

Environmental

La nostra missione si fonda su una profonda sensibilità verso le tematiche ambientali e mettiamo in campo la nostra vasta esperienza e competenza in ogni studio e progetto. Ci dedichiamo all'analisi, alla protezione, al recupero, alla valorizzazione e alla riqualificazione dell'ambiente, mettendo le nostre risorse a disposizione di imprese e comunità locali. I valori ambientali che guidano la nostra comunità interna si sposano perfettamente con la *mission* aziendale: ci impegniamo affinché la tutela dell'ambiente sia un asset fondamentale anche per i nostri Clienti. Impieghiamo una visione strategica che si fonda sull'obiettivo di contribuire a costruire un futuro più sostenibile per le imprese e le comunità che supportiamo.

Questo atteggiamento propositivo ci caratterizza da sempre, ed è per questo che già dal 2006 abbiamo un Sistema di Gestione Ambientale certificato secondo lo standard UNI EN ISO 14001:2015. Infatti, questo sistema ci consente di perseguire il miglioramento continuo delle nostre prestazioni ambientali, attraverso la definizione di obiettivi specifici.

Energia

I consumi energetici di *ambiente* sono principalmente attribuibili alle trasferte presso i nostri clienti, per le quali utilizziamo mezzi aziendali alimentati a diesel o a benzina e ultimamente anche elettricamente. I restanti consumi energetici riguardano le attività d'ufficio, tra cui l'illuminazione, il riscaldamento e l'uso di apparecchiature elettroniche.

Energia consumata	udm	2021	2022
Diesel	MJ	2.733.162	3.019.068
Benzina	MJ	82.525	73.856
Gas naturale*	MJ	244.777	160.588
Energia elettrica da rete nazionale	MJ	575.883	527.818

*I consumi di gas naturale sono riferiti esclusivamente alle sedi di Carrara e Firenze per le quali è possibile rendicontare i consumi totali.

Rispetto al 2021 si osserva un aumento complessivo dei consumi di carburante, dovuto in gran parte ad un maggior numero di trasferte effettuate dai nostri consulenti a fronte di una graduale diminuzione delle restrizioni dovute alla pandemia Covid-19.

Energia rinnovabile

Nella sede principale di Carrara, già dal 2007 abbiamo installato, con orgoglio, un impianto fotovoltaico composto da 86 pannelli da 230 Wp collegati in serie, con una potenza complessiva di 19,78 kW. Considerando un rendimento dell'80% dei pannelli fotovoltaici, questo impianto ha generato una considerevole quantità di energia elettrica da fonti

rinnovabili nell'anno 2022, pari a circa 25.441 kWh*, corrispondenti a circa 90.545 MJ.

*Questo calcolo è stato effettuato utilizzando il tool pvgis (Photovoltaic Geographic Information System) della Commissione Europea, che ha tenuto conto di una perdita del 20% nell'efficienza del sistema.



L'energia prodotta dall'impianto fotovoltaico, nel corso del 2022, ci ha permesso di ridurre il nostro approvvigionamento da rete elettrica nazionale (circa del 14,6%), con conseguente evitamento di emissioni di CO₂ in atmosfera.

Emissioni di gas ad effetto serra

Le emissioni di gas a effetto serra sono una delle principali cause del cambiamento climatico a cui stiamo assistendo in questi ultimi anni. *ambiente* è sempre stata attenta alle proprie emissioni, monitorandole con cadenza periodica e implementando sempre nuove soluzioni per ridurle. Infatti, anche quest'anno abbiamo partecipato al *CDP Questionnaire*

relativo al cambiamento climatico per valutare, in un'ottica internazionale, il nostro impegno nei confronti del *Climate Change*.

Emissioni di gas ad effetto serra (ton CO ₂ eq)	2021	2022
Scope 1	222,6	228,9
Scope 2 (LB)	41,7	38,1
Scope 2 (MB)	73,1	67,8

Le attività che caratterizzano la nostra Azienda, cioè la consulenza e l'ingegneria, sono attività che non causano un impatto elevato in termini di emissioni prodotte. Nonostante ciò, continuiamo costantemente a impegnarci su questo tema che riteniamo fondamentale per concretizzare i nostri sforzi in materia ambientale.

Consumi idrici

Non essendo una realtà produttiva, i nostri consumi idrici sono limitati esclusivamente all'uso dei servizi igienico-sanitari da parte del personale e le nostre attività aziendali non comportano impatti significativi sulla risorsa idrica.

Gestiamo il nostro approvvigionamento idrico nelle varie sedi attraverso il pubblico acquedotto e gli scarichi idrici derivanti dai servizi igienici sono classificati come acque reflue domestiche e trattati di conseguenza.

È importante notare che nessuna delle nostre sedi è situata in aree geografiche caratterizzate da un elevato "water stress".

Gestione dei rifiuti

I rifiuti speciali generati dalle nostre attività derivano principalmente dalle operazioni svolte per alcune delle nostre commesse, afferenti tipicamente al settore delle Bonifiche ambientali. Per questo motivo le quantità di rifiuti possono risultare molto variabili negli anni, e perciò difficilmente paragonabili, proprio in base al numero e alle tipologie di commesse che il settore riceve.

Oltre a questi, anche le attività di ufficio producono rifiuti speciali: tali quantitativi, però, risultano essere solo una piccola parte del totale, in quanto per la maggior parte assimilabili a quelli domestici.

Rifiuti speciali (kg)	2021		2022	
	Totale	A recupero	Totale	A recupero
Da cantiere	167.220	7.540	495.645	318.020
Da ufficio	10.284	51	2.598	1.165

Nel corso del 2022 è stato possibile avviare a recupero circa il 64% dei rifiuti prodotti dall'organizzazione.

Si sottolinea come la grande differenza tra i rifiuti prodotti nel biennio in analisi sia legata al fatto che nel 2021, presso la sede di Taranto, è stata effettuata una manutenzione straordinaria delle fosse settiche, che ha comportato lo smaltimento di ingenti quantità di rifiuti.

Social

Le risorse umane sono il motore trainante della crescita delle nostre attività e dei servizi che offriamo al nostro mercato di riferimento. Pertanto, dedichiamo notevoli sforzi sia alla ricerca di personale altamente qualificato da integrare nei nostri team di lavoro, sia al continuo sviluppo delle competenze delle nostre risorse esistenti.

Abbiamo assunto un impegno inequivocabile nel garantire un ambiente di lavoro equo e inclusivo, basato sulla non discriminazione e sulla promozione delle pari opportunità e della diversità ed inclusione. Per testimoniare questo impegno, abbiamo adottato un Codice Etico e istituito un Sistema di Gestione per la Salute e Sicurezza sul Lavoro, certificato secondo lo standard UNI ISO 45001:2018.

Tematiche quali diversità, inclusione, parità di genere, non discriminazione e sicurezza dei luoghi di lavoro sono fondamentali per la nostra azienda e crediamo che debbano essere integrate in tutta la catena del valore.

Nel corso del 2022 l'attenzione verso i nostri dipendenti si è ampliata attraverso l'ottenimento di nuove certificazioni: la ISO 30415 e la SA 8000. Inoltre, abbiamo implementato un sistema di gestione secondo la PdR 125:2022 e avviato un programma di welfare aziendale, *#Conciliambiente*.

Siamo fermamente convinti che una crescita sostenibile non possa prescindere dalla considerazione del contesto sociale in cui operiamo. Di

conseguenza, ci impegniamo a stabilire e mantenere relazioni durature con la comunità locale e il territorio.

Nel corso degli anni, abbiamo sviluppato numerosi contatti e partnership con organizzazioni e associazioni locali, dimostrando il nostro impegno concreto verso la promozione del benessere e della cultura della nostra comunità.



Inoltre, continuiamo a condividere con tutti gli interessati, attraverso vari canali di comunicazione, i nostri sviluppi. Per questo motivo, manteniamo costantemente aggiornata la sezione notizie sul nostro sito web aziendale e utilizziamo i nostri profili sui social media, come LinkedIn e Facebook, per diffondere informazioni e promuovere un dialogo aperto con la nostra rete di stakeholder.

Occupazione

La nostra struttura conta circa 150 unità tra dipendenti e collaboratori storici.

Numero totale di dipendenti e collaboratori	2021	2022
		146

Nel 2022 l'organico, composto da 97 dipendenti, è suddiviso come mostrato dalla seguente tabella:

	N°	2021		2022	
		Donne	Uomini	Donne	Uomini
Carrara	N°	26	29	23	29
Milano	N°	7	8	8	10
Firenze	N°	4	7	4	8
Roma	N°	4	5	3	8
Taranto	N°	0	4	0	4

I nuovi assunti nel corso del 2022 sono stati:

Nuove assunzioni 2022	Uomini			Donne		
	<30 anni	30/50 anni	>50 anni	<30 anni	30/50 anni	>50 anni
TOTALE	7	7	1	9	3	0
CARRARA	4	2	1	5	2	0
MILANO	2	1	0	4	1	0
FIRENZE	1	0	0	0	0	0
ROMA	0	4	0	0	0	0

Nuove assunzioni 2022	Uomini			Donne		
	<30 anni	30/50 anni	>50 anni	<30 anni	30/50 anni	>50 anni
TARANTO	0	0	0	0	0	0

Cerchiamo sempre di ampliare la nostra Azienda e di includervi le risorse più capaci disponibili sul mercato per fornire ai nostri clienti un servizio di qualità sempre maggiore.

Il tasso di turnover medio nel 2022 è stato di circa il 32%.

Salute e Sicurezza dei Lavoratori

Infotuni sul Lavoro	2021	2022
Decessi a seguito di infotuni sul lavoro	0	0
Infotuni di lavoro con gravi conseguenze	0	0
Infotuni sul lavoro registrabili	0	2*
Malattie professionali	0	0

*Infotuni temporanei

Ci siamo posti come obiettivo il raggiungimento, ed il mantenimento, di “zero infotuni sul lavoro e zero malattie professionali”, per sottolineare la volontà di garantire ai nostri collaboratori un ambiente di lavoro salubre e sicuro.

La cultura della Salute e Sicurezza sul lavoro è sempre stata parte del nostro DNA, l'impegno della Direzione della nostra Azienda è sempre stato infatti quello di perseguire la tutela della salute e della sicurezza dei propri lavoratori, garantito anche dalla presenza di professionisti in materia di salute e sicurezza sul lavoro interni all'Organizzazione.

ambiente ha implementato e certificato nel 2011 il suo Sistema di Gestione per la Salute e Sicurezza sul lavoro (SGSS) conformemente alla norma OHSAS 18001, successivamente modificato in modo da certificarsi nel 2020 in accordo con la norma UNI ISO 45001:2018.

Questo Sistema di Gestione, che si integra a quello della qualità e dell'ambiente, si applica a tutti i lavoratori e a tutte le sedi aziendali, coinvolgendo anche i visitatori delle strutture aziendali e gli appaltatori.

Forniamo e garantiamo ai dipendenti un adeguato ciclo formativo sui temi della salute e sicurezza sul lavoro, che viene erogato a tutti i lavoratori neoassunti, in occasione di cambi mansioni e a seguito di modifiche tecniche-organizzative.

Inoltre, come previsto dalla normativa vigente, programmiamo regolarmente visite mediche per i nostri collaboratori. Tutte le informazioni personali relative alla salute dei collaboratori sono gestite dal medico competente individuato dall'Azienda, che dispone personalmente delle cartelle cliniche e ha la libertà di comunicare liberamente e direttamente con i lavoratori.

Welfare Aziendale

In linea con l'attenzione che vogliamo avere rispetto alla qualità della vita dei nostri dipendenti e in linea con gli obiettivi stabiliti nella Relazione d'Impatto, nel corso del 2022 abbiamo avviato un'iniziativa di welfare aziendale, *#Conciliambiente*, della durata di due anni, grazie al contributo del Dipartimento per le Politiche della Famiglia, in seguito all'aggiudicazione del bando *#Conciliamo*

Questo progetto si struttura su quattro aree tematiche: *Famiglia, Salute, Parità di Genere e Territorio*.



Tra i numerosi servizi offerti ai dipendenti si citano uno spazio di ascolto gratuito con uno psicoterapeuta, voucher per spese relative alla propria famiglia o ai propri interessi ludico-sportivi o culturali, convenzioni con palestre, centri wellness e fisioterapici, corsi di formazione e di promozione della cultura delle pari opportunità, promozione di iniziative legate al nostro territorio e incontri di sensibilizzazione sul tema della salute

Inoltre, aderiamo alla Cassa di Assistenza Sanitaria Integrativa CADIPROF: questo strumento permette di agevolare l'accesso dei lavoratori a servizi di assistenza medica e sanitaria, sostenendo al contempo la conciliazione dei tempi vita-lavoro. CADIPROF fornisce ai dipendenti una serie di rimborsi o agevolazioni per prestazioni sanitarie come interventi chirurgici, ricoveri, visite e accertamenti, gravidanza, fisioterapia, prevenzione cardiovascolare, oncologica e odontoiatrica, anche in regime di gratuità o a rimborso, a integrazione di quanto garantito dal Servizio Sanitario Nazionale SSN. Inoltre, è presente anche un Pacchetto Famiglia che sostiene i lavoratori nelle esigenze legate alla famiglia fornendo, ad esempio, rimborsi per spese pediatriche e per le rette degli asili nido.

In aggiunta, aderiamo ad EBIPRO, l'Ente Bilaterale Nazionale per gli Studi Professionali con l'obiettivo di fornire prestazioni di welfare e servizi per il lavoro a favore sia dei professionisti sia dei dipendenti. Tra i servizi inclusi si citano rimborsi parziali per attività sportive, asili nido, tasse universitarie, testi scolastici e trasporti pubblici.

Diversità e Inclusione

Uno degli obiettivi principali che caratterizza la nostra attività riguarda la valorizzazione del nostro capitale umano, tutelandone il rispetto dei diritti fondamentali e la loro dignità come persone in tutte le attività.

Rifiutiamo ogni forma di sfruttamento minorile o di situazioni di necessità, di inferiorità fisica o psichica dei lavoratori, di lavoro forzato o eseguito in condizioni di schiavitù o servitù. Chiediamo anche ai nostri fornitori e ai soggetti terzi con cui entriamo in contatto il rispetto di suddetti principi sanciti nel nostro Codice Etico (pubblicato sul sito web della Società).

Nei rapporti con i partner commerciali e con i dipendenti escludiamo ogni forma di discriminazione basata sull'età, sull'origine razziale ed etnica, sulla nazionalità, sulle opinioni politiche, sulle credenze religiose, sul sesso, sull'orientamento sessuale e sullo stato di salute degli interlocutori.

Nel corso del 2022, abbiamo ottenuto, in linea con la nostra attenzione alla Diversità e all'Inclusione, la certificazione ISO 30415. *ambiente* ha, infatti, l'obiettivo di creare una cultura aziendale inclusiva, basata sulla valorizzazione delle differenze individuali quali fattori di innovazione e di miglioramento delle performance personali e organizzative.

	2021	2022
Donne	44%	39%
Uomini	56%	61%

L'implementazione di questo sistema di gestione permette una tutela ulteriore delle specifiche caratteristiche di ogni dipendente che, in caso si verificano comportamenti non coerenti alla politica sviluppata, potrà segnalare la non conformità con modalità anonime al nostro responsabile interno. Inoltre, in linea con il principio di miglioramento continuo, ogni anno viene verificata l'efficacia del Sistema valutando al contempo il raggiungimento degli obiettivi che ci siamo imposti.

Nel 2022 non abbiamo registrato casi di discriminazione nella nostra Azienda.

La nostra Azienda è caratterizzata, inoltre, da una grande diversità dal punto di vista delle differenti fasce d'età a cui appartengono i nostri dipendenti e i nostri collaboratori.

Numero di dipendenti	2021			2022		
	<30 anni	30/50 anni	>50 anni	<30 anni	30/50 anni	>50 anni
TOTALE	23	56	15	21	57	17
CARRARA	11	33	11	10	28	13
MILANO	5	9	1	6	11	1
FIRENZE	2	7	2	3	6	2
ROMA	5	3	1	2	8	0
TARANTO	0	4	0	0	4	0

Siamo consapevoli della ricchezza che dipendenti di differenti età possono portare alla nostra attività, poiché ognuno può contribuire ai vari progetti che intraprendiamo con le proprie qualità intrinseche, che caratterizzano il percorso lavorativo di ognuno.

Siamo fieri di sottolineare come la nostra attenzione alla parità di genere e all'inclusione si ripercuota anche nella quasi parità del rapporto tra gli stipendi tra uomo e donna.

Rapporto stipendio medio	2021			2022		
	donne/uomini	donne/media aziendale	uomini/media aziendale	donne/uomini	donne/media aziendale	uomini/media aziendale
MEDIA	0,76	0,85	1,12	0,9	0,91	1,01
CARRARA	0,79	0,92	1,17	0,89	0,93	1,05
MILANO	0,64	0,82	1,29	0,9	0,9	1,09
FIRENZE	0,69	0,71	1,04	0,83	0,88	1,06
ROMA	0,77	0,58	0,75	0	0	1
TARANTO	0,00	0,00	1,00	0	0	1

Ad oggi, in media un dipendente uomo guadagna più di una dipendente donna, ma ciò è causato principalmente dal fatto che tra le dipendenti donne vi è un alto numero di neoassunte, i cui stipendi influenzano al ribasso la media delle loro remunerazioni.

Inoltre, nel corso del 2022, abbiamo ottenuto la certificazione SA 8000 per formalizzare, in un'ottica di accountability, gli aspetti della nostra gestione legati alla Responsabilità Sociale d'Impresa. Ci impegniamo, quindi, al rispetto dei diritti umani e del diritto del lavoro, della tutela del lavoro minorile e garantiamo un luogo di lavoro salubre e sano. Questa politica viene, con impegno, diffusa a tutto il nostro personale e alle parti

interessate per migliorare con decisione le condizioni generali di gestione e valorizzazione del patrimonio umano. Periodicamente il *Social Performance Team*, costituito ad hoc nel 2022, valuta la conformità a questo standard e le specifiche opportunità di miglioramento.

Formazione

Riteniamo che la formazione sia un elemento fondamentale per la crescita professionale dei nostri collaboratori e della nostra Azienda. Abbiamo, perciò, definito le linee guida per la formazione e l'aggiornamento periodico dello staff e offriamo corsi di aggiornamento e di specializzazione, sia su materie di nostra competenza sia su nuovi ambiti che proponiamo.

In aggiunta ai corsi di formazione generale per neoassunti, stagisti e nuovi collaboratori, sono stati effettuati incontri, rivolti sia al personale di ufficio sia al personale operante in campo, aventi come argomento i rischi specifici; inoltre sono state organizzate anche altre attività formative sui rischi legati alla propria specifica mansione, sulla MMC (Rischio Movimentazione Manuale dei Carichi), sul rischio biologico, chimico, cancerogeno e mutageno e sui DPI (Dispositivo di Protezione Individuale).

Oltre ai corsi specifici sulla salute e sicurezza a tutti i dipendenti sono stati illustrati anche i nostri Sistemi di Gestione e consegnate le relative Politiche e si è proseguito nella formazione di tutto il personale sul MOG 231.

Inoltre, per i dipendenti che ne hanno fatto richiesta sono stati approfonditi temi specifici, attivando corsi ad hoc, quali AutoCAD, BIM, corsi su tematiche ambientali, Project Management, GIS, aggiornamenti per Tecnico Competente in Acustica, Civil 3D e software per geologia e geotecnica.

Nel corso del 2022 sono state dedicate alla formazione un totale di 2.592 ore, rispetto alle 1.923 del 2021, che si traducono in un valore medio di ore di formazione nell'anno 2022 pari a 26,7 ore per ogni dipendente, rispetto alle 20,5 del 2021.

Governance

Il fondamento dei nostri successi risiede nei valori che ci guidano e che costituiscono il cuore della nostra missione condivisa come comunità di professionisti.

Ci impegniamo a promuovere una cultura in cui ciascun membro della nostra organizzazione si senta coinvolto e responsabile nei confronti dei nostri obiettivi comuni. Questa responsabilità si estende oltre i confini dell'azienda e abbraccia la comunità in cui operiamo: infatti, crediamo che il nostro successo debba andare di pari passo con il benessere delle persone e dell'ambiente che ci circonda.

L'onestà e la trasparenza caratterizzano ogni relazione con i nostri clienti, i nostri partner e con la società nel suo complesso. Riteniamo che sia fondamentale essere aperti e sinceri nelle nostre azioni, poiché solo così possiamo ambire a costruire un futuro sostenibile e di successo.

Anticorruzione

La nostra azienda ha adottato una rigorosa politica di prevenzione della corruzione, con un'attenzione particolare alla formazione e all'educazione dei nostri dipendenti e all'adozione di misure atte a minimizzare il rischio di comportamenti non etici. La nostra storia e la nostra dedizione all'integrità aziendale sono testimonianza del nostro impegno a operare in modo trasparente, onesto e responsabile.

In un percorso aziendale di circa 40 anni, abbiamo sviluppato un approccio rigoroso alla gestione del potenziale rischio corruttivo e di concorrenza sleale. Questo approccio è formalizzato nel nostro Modello di Organizzazione, Gestione e Controllo (MOG), conformemente al Decreto Legislativo n. 231/01 di cui il nostro Codice Etico costituisce una parte fondamentale.

L'obiettivo principale di questo documento è quello di prevenire la commissione di illeciti significativi e, di conseguenza, di circoscrivere la responsabilità amministrativa della nostra azienda.

Questo approccio, che è stato sviluppato e raffinato nel corso di quattro decenni di attività, è fondamentale per garantire che la nostra azienda operi con la massima integrità e in conformità con le leggi e i regolamenti applicabili. Il MOG riflette il nostro impegno a prevenire situazioni di illecito e a promuovere un ambiente aziendale etico e responsabile. Basandoci su analisi storiche e valutazioni interne, siamo giunti alla conclusione che il rischio di commettere reati legati alla corruzione nella nostra azienda è risultato essere di bassa entità.

È importante sottolineare che il 100% dei membri dell'organo di governo e dei dipendenti ha ricevuto una formazione specifica in materia di anticorruzione. Questo impegno nell'educazione e nella sensibilizzazione è fondamentale per mantenere un ambiente aziendale integro e per garantire che tutti i membri del nostro team comprendano appieno l'importanza di evitare comportamenti illeciti.

Inoltre, è importante notare che non abbiamo mai registrato episodi di corruzione accertati all'interno della nostra Azienda. Questo dato conferma l'impegno costante nell'adozione di pratiche aziendali etiche e responsabili, nonché nell'assicurare il rispetto delle leggi vigenti.

Catena di fornitura

Tutti i nostri fornitori di beni durevoli, servizi professionali, docenze e partner sono soggetti a una valutazione e una qualificazione preventive, conformemente ai principi stabiliti nel nostro MOG 231, nel Codice Etico aziendale e dal nostro Sistema di Gestione Integrato.

Per ciascun fornitore, elaboriamo una dettagliata "Scheda fornitore" che include informazioni quali le generalità, una descrizione della tipologia di bene o servizio, curriculum e referenze in caso di servizi professionali o formativi.

Si sottolinea come, nel corso del 2022, non siano emerse modifiche significative all'organizzazione, né alla catena di fornitura.

Performance economiche

Nel corso del 2022 i ricavi sono aumentati del 32% rispetto all'anno precedente, per un totale di 16.372.000€, raggiungendo l'obiettivo di previsione di fatturato riportato nel precedente Bilancio di Sostenibilità.

	2021	2022	aumento
Valore economico trattenuto	2.280 k€	3.924 k€	↑ 72%
Costi esterni operativi	6.739 k€	8.580 k€	↑ 27%
Costi del personale	3.401 k€	3.868 k€	↑ 14%

Attività di progettazione, ricerca e innovazione

Il nostro settore di *ricerca e innovazione* è un settore che ha preso vita da diversi anni, diventando un'attività organizzata e strutturata, con una figura di riferimento che coordina l'attività del team di ricerca ed innovazione.

Progetti di ricerca e sviluppo

In questi anni i nostri tecnici esperti di progettazione sono stati coinvolti, con partner di ricerca nazionali pubblici e privati e aziende di produzione, in progetti di ricerca e sviluppo relativi alla messa a punto di metodologie e tecnologie di disinquinamento, monitoraggio e mappatura inquinanti, sviluppo di software e banche dati per il monitoraggio degli inquinanti.

Le attività che si sviluppano sui temi della Sostenibilità ambientale riguardano la produzione industriale e la realizzazione di bonifiche e nuove infrastrutture, della sicurezza sui luoghi di lavoro, comprensivo dei rischi psicosociali e della sicurezza alimentare.

Ad oggi promuoviamo l'avanzamento delle conoscenze sui temi della Sostenibilità, dell'ambiente e della sicurezza sui luoghi di lavoro attraverso il progresso tecnologico, lo studio e la proposta di soluzioni innovative.

Le attività di ricerca rappresentano un punto di incontro tra enti di ricerca pubblici e privati ed il mondo della produzione: il progresso scientifico e le innovazioni proposte, sempre fondate sulla Sostenibilità ambientale, contribuiscono a migliorare gli standard di vita e di lavoro nei diversi settori economici e produttivi.

Partnership con università ed enti di ricerca

Negli anni abbiamo sviluppato numerose partnership con Università ed Enti di Ricerca tramite la realizzazione di progetti strategici e multidisciplinari, focalizzati su tematiche incentrate sulla diffusione della cultura dell'innovazione e volti a concretizzare il rapporto tra Enti Territoriali, mondo accademico, attività produttive e imprenditoriali.

In particolare, nel 2022 si contano all'attivo n.7 accordi siglati ed andati a buon fine con le università e n.1 con una fondazione.

- Università degli Studi di Palermo
- Università degli Studi di Catania
- Università degli Studi di Firenze
- Università di Pisa
- Università Ca 'Foscari Venezia
- Università di Roma Sapienza
- Università degli Studi di Roma Tor Vergata

- Fondazione Green

Inoltre, riteniamo di fondamentale importanza la crescita delle risorse umane, facendo far loro esperienza all'interno dell'azienda, per questo motivo attiviamo continuamente nuovi stage e tirocini formativi.

Partnership formative		2021	2022
Stage/tirocini	Curricolari	4	8
	Extracurricolari	9	5
Formazioni di alto livello	Dottorato	0	1

Il nostro obiettivo è il potenziamento delle sinergie e delle partnership attraverso la realizzazione di progetti strategici e multidisciplinari che permettano la crescita delle risorse umane attraverso stage e tirocini formativi.

Attività di sponsorizzazione e sostegno alle associazioni locali

- Istituto Valorizzazione Castelli
- Pallavolo Massa-Carrara ASD
- I bambini delle fate
- Associazione culturale San Domenichino
- Mercurio d'argento
- Scritture femminili Anita Fiaschi

Partecipazioni

BIERE

ECOMEETING

- Convegno *"Top Energy Convention"* intervento *"Standard di riferimento per implementare l'economia circolare in azienda"* e intervento *"Economia circolare e gestione dei rifiuti: strumenti operativi"* (12 maggio 2022)

REMTECH

- Convegno *"Conferenza nazionale sulle tecnologie di bonifica dei suoli e dei sedimenti"* intervento *"Standard di riferimento per l'economia circolare: stato dell'arte e prospettive"* (21 settembre 2022)
- Convegno *"Conferenza nazionale sulle tecnologie per la bonifica delle acque"* intervento *"Ottimizzazione della risorsa idrica in un progetto di operativo di bonifica nell'ambito della riqualificazione ambientale di una ex discarica di RSU"* (22 settembre 2022)
- Convegno *"Analisi di rischio, monitoraggio e valutazione dell'esposizione dei lavoratori in siti contaminati"* intervento *"Analisi di rischio ecologica in ambiente costiero"* (22 settembre 2022)

SAIE

- Convegno Organizzato da AIS introduzione dell'intervento *"Il Contributo di AIS per un Cantiere Sostenibile"* (19 ottobre 2022)
- Intervento *"Cantiere Sostenibile: Illustrazione del documento di indirizzo metodologico"* (19 ottobre 2022)
- Introduzione dell'intervento *"Dal Dibattito Pubblico allo Stakeholder Engagement"* (20 ottobre 2022)

- Intervento *"Esperienza nazionali ed internazionali di Stakeholder Engagement a confronto"* (20 ottobre 2022)
- Introduzione dell'intervento *"Il cantiere aperto alla digitalizzazione"* (21 ottobre 2022)

ECOMONDO

- Intervento *"Standard di riferimento per l'economia circolare: stato dell'arte e prospettive"* (10 novembre 2022)

CONVEGNI

- Organizzazione del Convegno *"Percorsi per la Sostenibilità"* con l'intervento *"I riferimenti fondamentali per lo sviluppo di una strategia di sostenibilità in azienda"* (12 maggio 2022)
- Intervento al Secondo Forum *"Pianeta e Sostenibilità"* dal titolo *"Valutazione della potenzialità produttiva agro-zootecnica in associazione con fotovoltaico"* (27 luglio 2022)
- Convegno SYMBY - Industrial Symbiosis for Regional Sustainable Growth and a Resource Efficient Circular Economy Intervento *"Examples and best practices of IS reporting & certification systems: From design to implementation of a management system for a circular economy project"* (29 settembre 2022)
- Intervento al Convegno *"Organizzazione del lavoro, Responsabilità Sociale e Infrastrutture Sostenibili"* di AIS dal titolo *"Responsabilità sociale e cantiere sostenibile"* (4 ottobre 2022)
- Organizzazione del Convegno *"Lavoro Salute e Territorio"* (2 dicembre 2022)






WEBINAR

- Intervento a webinar *“Le professioni del futuro che vorrei”* sull’innovazione e sostenibilità ambientale e competenze per l’economia digitale” (18 febbraio 2022)
- Intervento al webinar ASSORECA *“Le iniziative di sostenibilità nelle aziende: quadro aggiornato di riferimento e casi pratici”* dal titolo *“I sistemi di gestione dei progetti di Economia Circolare: applicazioni e vantaggi competitivi”* (24 maggio 2022)

Gli obiettivi di sostenibilità di *ambiente*

Durante il corso del 2022 abbiamo promosso numerose iniziative legate al beneficio comune col fine di sostenere la comunità in cui operiamo e viviamo ogni giorno.




Attività a beneficio comune sviluppate nell'anno 2022





Attività	Obiettivo	Descrizione	SGDs
Ciclope – riconoscimento artificiale situazioni di pericolo	Rendere il lavoro più sicuro per tutti i lavoratori che operano sul campo	Avvio dell'implementazione applicativo per il riconoscimento delle situazioni di pericolo	
Gestione digitale della formazione interna di ambiente	Rendere tracciabile la formazione dei nostri dipendenti	Implementazione della gestione della formazione su documentale a gestione interna (Arxivar)	
Diffondere la cultura della sostenibilità gratuitamente	Diffondere la cultura della sostenibilità declinata secondo le tematiche più attuali (economia circolare, tassonomia, ecc.)	Organizzazione di workshop/lezioni universitarie a titolo gratuito	 
#Conciliambiente – progetto di welfare aziendale	Migliorare la qualità e la conciliazione della vita privata e lavorativa; accrescere la soddisfazione e il senso di appartenenza dei dipendenti	Il progetto prevede diverse attività come: convenzione palestre, erogazioni primi voucher, organizzazione delle giornate di sensibilizzazione e progettazione del piano di welfare	

Attività	Obiettivo	Descrizione	SGDs
Sponsorizzazione della squadra dilettantistica di Pallavolo “ADS Pallavolo Massa-Carrara”	Sviluppare sostegno a comunità locali dove abbiamo le nostre sedi operative	Sostegno economico a eventi e manifestazioni locali	 
Sponsorizzazione del Festival Jazz Mutamenti dell'Istituto Valorizzazione Castelli	Sviluppare sostegno a comunità locali dove abbiamo le nostre sedi operative	Sostegno economico a eventi e manifestazioni locali	 
Sponsorizzazione del progetto “Una vela per la rinascita”	Sviluppare sostegno a comunità locali dove abbiamo le nostre sedi operative	Sostegno economico a eventi e manifestazioni locali	 

Abbiamo definito numerosi obiettivi da raggiungere nel corso del 2023 per rendere la nostra Azienda un luogo di lavoro ancora migliore con il fine di soddisfare le esigenze dei nostri dipendenti e collaboratori, ma anche quelle dei nostri clienti.

Impegni assunti per l'anno 2023

Attività	Obiettivo	Descrizione	SGDs
Sviluppo e promozione di nuovi servizi per i nostri clienti dedicati alla Sostenibilità	Promuovere il paradigma della sostenibilità nel tessuto produttivo	Organizzazione di workshop promozionali	
Parità di genere PdR 125:2022	Promuovere il paradigma della parità di genere	Certificazione per <i>ambiente</i> S.p.A. del sistema di gestione per la parità di genere secondo PdR 125:2022	
Report di Sostenibilità	Implementare la rendicontazione di dati non finanziari in riferimento alle proprie prestazioni	Pubblicazione del Report di Sostenibilità nel 2023 basato sui dati 2022	

Attività	Obiettivo	Descrizione	SGDs
Colletta alimentare	Sviluppare e valutare nuove azioni di solidarietà per le comunità locali	Predisposizione di una colletta alimentare per le Sedi principali; la colletta sarà promossa su base volontarie presso tutti i nostri dipendenti	
UNI/CT038 “Responsabilità Sociale delle Organizzazioni” GL03 “Responsabilità Sociale – Indirizzi Applicativi”	Partecipazione attiva al tavolo UNI/CT038	Partecipazione alla UNI/CT038 “Responsabilità Sociale delle Organizzazioni” GL03 “Responsabilità Sociale – Indirizzi Applicativi”	
#Conciliambiente – progetto di welfare aziendale	Migliorare la qualità e la conciliazione della vita privata e lavorativa; accrescere la soddisfazione e il senso di appartenenza dei dipendenti	Il progetto prevede diverse attività come: convenzione palestre, erogazioni primi voucher, organizzazione delle giornate di sensibilizzazione e progettazione del piano di welfare	
Regali di Natale sostenibili e km0	Sviluppare la sostenibilità in azienda con gesti concreti	Scelta di regali di Natale sostenibili per i dipendenti e i clienti in maniera tale da sensibilizzare sulla tematica	

Nota metodologica

Il presente Bilancio di Sostenibilità costituisce il nostro impegno a presentare una rappresentazione precisa, equilibrata e chiara delle nostre performance in campo di Sostenibilità. L'obiettivo primario è comunicare in modo periodico e trasparente ai nostri Stakeholders, sia interni che esterni, gli aggiornamenti relativi ai risultati economici, sociali e ambientali conseguiti.

Parlare di Sostenibilità in maniera concreta significa andare a incidere profondamente nei modelli culturali, politici, dell'informazione e soprattutto nei modelli economici. Se il modello di sviluppo tradizionale, concentrato unicamente sul profitto, è divenuto insostenibile, ribaltarne significa agire su aspetti sociali e ambientali, che hanno un impatto decisivo su quelli economici.

Siamo convinti che la Sostenibilità non debba essere solo un elemento di tendenza nella comunicazione, ma, al contrario, debba qualificarsi come un nuovo modo di fare impresa. Perciò, per dare sostanza al cambiamento e al miglioramento, è necessario partire dallo studio e dalla valutazione delle criticità reali.

Ci siamo impegnati a revisionare il Bilancio e i relativi Indicatori Chiave di Performance (KPI) su base annuale, utilizzando per la stesura del report, gli Standard GRI (*Global Reporting Initiative* - versione 2021), seguendo l'approccio "con riferimento". Attualmente, tali standard rappresentano

infatti la base più riconosciuta e diffusa a livello globale per la redazione di informazioni di natura non finanziaria.

Il report fa riferimento alle sedi di Carrara, Milano, Firenze, Roma e Taranto e nel testo viene evidenziato a quale sede fanno riferimento i dati riportati. Rispetto al Bilancio riferito al 2021 è stata rimossa dai confini della rendicontazione la sede di Venezia, poiché di sola rappresentanza commerciale.

Il periodo preso in considerazione per il Bilancio copre l'intero anno solare 2022 (dal 1° gennaio al 31 dicembre).

Abbiamo scelto di rinnovare l'analisi di materialità e di aggiornare i temi rilevanti ogni triennio, perciò si fa riferimento ai temi materiali individuati per il Bilancio riferito all'anno 2020. L'analisi di materialità condotta nell'anno 2020 ha coinvolto un'accurata valutazione del contesto operativo dell'azienda, delle attività intraprese e ha beneficiato del coinvolgimento attivo degli Stakeholder rilevanti.

In aggiunta a quanto previsto dagli standard, abbiamo scelto di inserire anche un focus relativo alle attività svolte, e attualmente in corso, nel 2023 sulla Sostenibilità, che permette di sottolineare la continuità del percorso che stiamo compiendo.

Il presente Bilancio di Sostenibilità è stato redatto dal nostro GdL Sostenibilità, che si è assicurato di raccogliere i dati necessari interpellando tutte le funzioni aziendali interessate, attenendosi scrupolosamente ai principi guida stabiliti dai GRI, compresi quelli di precisione, equilibrio,

chiarezza, comparabilità, completezza, contesto di sostenibilità, tempestività e verificabilità.

Per ulteriori dettagli riguardo al presente rapporto e ai dati inclusi è possibile inviare una comunicazione all'indirizzo e-mail sostenibilita@ambientesc.it.

GRI Content Index

Dichiarazione d'Uso	<i>ambiente</i> ha rendicontato con riferimento agli Standard GRI per il periodo 01/01/2022-31/12/2022
GRI 1 utilizzato	GRI 1: Foundation 2021
Standard GRI di Settore applicabili	n/d

Standard GRI	Informativa	Posizione	Omissioni		Note
			Requisiti omessi	Ragioni	
GRI 2: Informativa Generale 2021	2-1 Dettagli Organizzativi	Nota metodologica			ambiente S.p.A.
	2-2 Entità incluse nella rendicontazione di sostenibilità dell'organizzazione	Nota metodologica			Il presente bilancio di Sostenibilità include tutte le sedi di ambiente S.p.A.
	2-3 Periodo di rendicontazione, frequenza e punto di contatto	Nota metodologica			Il periodo di rendicontazione finanziario coincide con il periodo di rendicontazione del bilancio di Sostenibilità

Standard GRI	Informativa	Posizione	Omissioni		Note
			Requisiti omessi	Ragioni	
	2-4 Revisione delle informazioni	//			Non sono state effettuate revisioni delle informazioni riportate in periodi di rendicontazione precedenti
	2-5 Assurance esterna	Nota metodologica			
	2-6 Attività, catena del valore e altri rapporti di business	Aree di Attività; Catena di fornitura			Non ci sono state modifiche rispetto al precedente periodo di rendicontazione
	2-7 Dipendenti	Occupazione			Non sono presenti dipendenti ad ore non garantite; non si osservano variazioni notevoli del numero dei dipendenti tra periodi di rendicontazione diversi. I dati sono stati calcolati in base al numero di persone nell'anno di riferimento. Il numero di dipendenti con contratto a tempo part time è aumentato da 3 a 4 dal 2021 al 2022; invece il numero di persone con contratto a tempo determinato è diminuito da 6 a 4 nel medesimo biennio.
	2-8 Lavoratori non dipendenti	Occupazione			I dati sono stati calcolati in base al numero di persone nell'anno di riferimento. Non si osservano variazioni notevoli del numero dei dipendenti tra periodi di rendicontazione diversi.
	2-9 Struttura e composizione della governance	Organigramma	b; c	Informazioni non disponibili	

Standard GRI	Informativa	Posizione	Omissioni		Note
			Requisiti omessi	Ragioni	
	2-22 Dichiarazione sulla strategia di sviluppo sostenibile	Lettera agli Stakeholder			
	2-23 Impegno in termini di policy	Attestazioni e certificazioni (2022)	b; d; e	Informazioni non disponibili	Ambiente S.p.A. si è dotata di un sistema di gestione integrato 9001-14001-45001, in cui si impegna attivamente in materia di qualità, ambiente e salute e sicurezza. Inoltre, ambiente S.p.A. è certificata ISO 30415 e SA8000, ed ha quindi implementato specifiche politiche in materia di diversità ed inclusione e diritti umani. Le policy sono presenti sul sito aziendale.
	2-26 Meccanismi per richiedere chiarimenti e sollevare preoccupazioni	//			Come specificato nel Codice Etico, presente sul sito aziendale, eventuali segnalazioni possono essere fatte direttamente all'Organismo di Vigilanza
	2-27 Conformità a leggi e regolamenti	//			Il numero di casi significativi di non conformità a leggi e regolamenti durante il periodo di rendicontazione è pari a zero.
	2-28 Appartenenza ad	Associazioni			

Standard GRI	Informativa	Posizione	Omissioni		Note
			Requisiti omessi	Ragioni	
	associazioni				
	2-29 Approccio al coinvolgimento degli stakeholder	Nota metodologica			L'approccio utilizzato per il coinvolgimento degli Stakeholder è dettagliato nei precedenti bilanci di sostenibilità di ambiente S.p.A. (2020 e 2021), disponibili sul sito aziendale.
	2-30 Contratti collettivi	//			Il 100% dei dipendenti di ambiente S.p.A. è inquadrata in contratti collettivi nazionali.
GRI 3: Temi materiali 2021	3-1 Processo di determinazione dei temi materiali	Nota metodologica			L'approccio utilizzato per il coinvolgimento degli Stakeholder è dettagliato nei precedenti bilanci di sostenibilità di ambiente S.p.A. (2020 e 2021), disponibili sul sito aziendale.
	3-2 Elenco dei temi materiali	//			L'approccio utilizzato per il coinvolgimento degli Stakeholder è dettagliato nei precedenti bilanci di sostenibilità di ambiente S.p.A. (2020 e 2021), disponibili sul sito aziendale.
	3-3 Gestione dei temi materiali	Nota metodologica			L'approccio utilizzato per il coinvolgimento degli Stakeholder è dettagliato nei precedenti bilanci di sostenibilità di ambiente S.p.A. (2020 e 2021), disponibili sul sito aziendale.
GRI 201: Performance Economica	201-1 Valore economico diretto generato e distribuito	Performance economiche			

Standard GRI	Informativa	Posizione	Omissioni		Note
			Requisiti omessi	Ragioni	
2016					
GRI 205: Anticorruzione	205-1 Operazioni valutate per determinare i rischi relativi alla corruzione	Anticorruzione			
	205-2 Comunicazione e formazione su normative e procedure anticorruzione	Formazione; Anticorruzione	c; d: e	Informazioni non disponibili	
	205-3 Incidenti confermati di corruzione e misure adottate	//			Nessun incidente di corruzione è avvenuto nel periodo di riferimento.
GRI 206: Comportamento anticompetitivo	206-1 Azioni legali relative a comportamento anticompetitivo, attività di trust e prassi monopolistiche	//			Nessun incidente o azione legale riguardante il comportamento anticompetitivo e le violazioni di leggi anti-trust o contro il monopolio sono avvenute nel periodo di riferimento.
GRI 302: Energia	302-1 Consumo di energia interno all'organizzazione	Energia; Energia rinnovabile			ambiente S.p.A. non vende energia. I fattori di conversione utilizzati sono quelli presenti sul sito del Ministero.

Standard GRI	Informativa	Posizione	Omissioni		Note
			Requisiti omessi	Ragioni	
GRI 303: Acqua ed affluenti	303-1 Interazioni con l'acqua come risorsa condivisa	Consumi idrici	b	Informazioni non disponibili	
	303-3 Prelievo idrico	Consumi idrici	a; c	Informazioni non Disponibili	
	303-5 Consumo idrico	Consumi idrici	a; c	Informazioni non Disponibili	
GRI 305: Emissioni	305-1 Emissioni di gas a effetto serra (GHG) dirette (Scope 1)	Emissioni			I gas inclusi nel calcolo sono tutti quelli previsti dal GHG Protocol (rendicontazione secondo il metodo del controllo operativo). Non sono presenti emissioni di CO ₂ biogenetica. I GWP utilizzati sono riferiti al AR6.
	305-2 Emissioni di gas a effetto serra (GHG) indirette da consumi energetici (Scope 2)	Emissioni			I gas inclusi nel calcolo sono tutti quelli previsti dal GHG Protocol (rendicontazione secondo il metodo del controllo operativo). Non sono presenti emissioni di CO ₂ biogenetica. I GWP utilizzati sono riferiti al AR6.
	305-6 Emissioni di sostanze che riducono lo strato di ozono (ODS)	//			ambiente S.p.A. non emette sostanze che riducono lo strato di ozono.
GRI 306:	306-1 Generazione di	Gestione dei rifiuti			

Standard GRI	Informativa	Posizione	Omissioni		Note
			Requisiti omessi	Ragioni	
Rifiuti	rifiuti e impatti significativi correlati ai rifiuti				
	306-3 Rifiuti generati	Gestione dei rifiuti			
	306-4 Rifiuti non conferiti in discarica	Gestione dei rifiuti			
	306-5 Rifiuti conferiti in discarica	Gestione dei rifiuti			
GRI 401: Occupazione	401-1 Assunzione di nuovi dipendenti e avvicendamento dei dipendenti	Occupazione			

Standard GRI	Informativa	Posizione	Omissioni		Note
			Requisiti omessi	Ragioni	
	401-2 Benefici per i dipendenti a tempo pieno che non sono disponibili per i dipendenti a tempo determinato o part-time	Welfare Aziendale			I benefici previsti nel piano di Welfare Aziendale sono previsti anche per i dipendenti a tempo determinato e/o part time.
GRI 403: Salute e sicurezza sul lavoro	403-1 Sistema di gestione della salute e sicurezza sul lavoro	Salute e Sicurezza dei Lavoratori			
	403-2 Identificazione del pericolo, valutazione del rischio e indagini sugli incidenti	Salute e Sicurezza dei Lavoratori			L'identificazione dei pericoli e la valutazione del rischio specifica per ogni mansione è stata svolta all'interno del DVR aziendale.
	403-3 Servizi per la salute professionale	Salute e Sicurezza dei Lavoratori			
	403-5 Formazione dei lavoratori sulla salute e sicurezza sul lavoro	Salute e Sicurezza dei Lavoratori; Formazione			
	403-6 Promozione della salute dei lavoratori	Salute e Sicurezza dei Lavoratori; Welfare Aziendale			
	403-8 Lavoratori	Salute e Sicurezza			Il 100% dei lavoratori è coperto da un sistema di

Standard GRI	Informativa	Posizione	Omissioni		Note
			Requisiti omessi	Ragioni	
	coperti da un sistema di gestione della salute e sicurezza sul lavoro	dei Lavoratori			gestione per la salute e sicurezza, certificato da ente terzo.
	403-9 Infortuni sul lavoro	Salute e Sicurezza dei Lavoratori			
	403-10 Malattia professionale	Salute e Sicurezza dei Lavoratori			
GRI 404: Formazione ed istruzione	404-1 Numero medio di ore di formazione all'anno per dipendente	Formazione			
	404-2 Programmi di aggiornamento delle competenze dei dipendenti e di assistenza nella transizione	Formazione			

Standard GRI	Informativa	Posizione	Omissioni		Note
			Requisiti omessi	Ragioni	
GRI 405: Diversità e pari opportunità	405-1 Diversità negli organi di governance e tra i dipendenti	Diversità e Inclusione	a	Informazioni non disponibili	
	405-2 Rapporto tra salario di base e retribuzione delle donne rispetto agli uomini	Diversità e Inclusione			
GRI 406: Non Discriminazion e	406-1 Episodi di discriminazione e misure correttive adottate	Diversità e Inclusione			
GRI 408: Lavoro minorile	408-1 Attività e fornitori che presentano un rischio significativo di episodi	//			ambiente S.p.A. vieta il lavoro minorile all'interno delle sue attività.

Standard GRI	Informativa	Posizione	Omissioni		Note
			Requisiti omessi	Ragioni	
	di lavoro minorile				
GRI 409: Lavoro forzato o obbligatori	409-1 Attività e fornitori che presentano un rischio significativo di episodi di lavoro forzato o obbligatorio	//			ambiente S.p.A. vieta il lavoro forzato e obbligatorio all'interno delle sue attività.
GRI 413: Comunità Locali	413-1 Operazioni con il coinvolgimento della comunità locale, valutazione degli impatti e programmi di sviluppo	Attività di sponsorizzazione e sostegno alle associazioni locali; Gli obiettivi di sostenibilità di <i>ambiente</i>			
	413-2 Operazioni con rilevanti impatti effettivi e potenziali sulle comunità locali	Gli obiettivi di sostenibilità di <i>ambiente</i>			
GRI 418: Privacy dei clienti	418-1 Fondati reclami riguardanti violazioni della privacy dei clienti e perdita di loro dati	//			Nessun reclamo è stato presentato nel periodo di riferimento.